

### **levads**

Zemes vienības „Lielā Jūgezera mežs” daļai, kadastra apzīmējums 8060-001-0494-8001 izstrādāts pamatojoties Teritorijas attīstības plānošanas likumu, Aizsargjoslu likumu, Ministru kabineta 2012. gada 16. oktobra noteikumiem Nr.711 „Noteikumi par pašvaldību teritorijas attīstības plānošanas dokumentiem”, Ministru kabineta 2010. gada 28. septembra noteikumiem Nr.916 „Dokumentu izstrādāšanas un noformēšanas kārtība”, spēkā esošo Garkalnes novada teritorijas plānojumu, atbilstoši 2013. gada 29. janvāra Garkalnes novada domes lēmumam, sēdes protokols Nr.1, 2§ „Par detālplānojuma izstrādes uzsākšanu zemes vienības „Lielā Jūgezera mežs” daļai, detālplānojuma darba uzdevumam detālplānojuma zemes vienības „Lielā Jūgezera mežs” daļai, kadastra apzīmējums 8060-001-0494-8001, valsts, pašvaldību institūciju un uzņēmēj sabiedrību izsniegtiem nosacījumiem detālplānojuma izstrādei, kā arī citiem Latvijas Republikā aktuālajiem normatīvajiem dokumentiem.

Detālplānojuma izstrādes zemes vienība atrodas Garkalnes novada lauku teritorijā.

Darba mērķis ir atbilstoši mēroga noteiktībai detalizēt Garkalnes novada teritorijas plānojumā noteiktās plānotās (atļautās) izmantošanas prasības, precizēt teritorijas izmantošanas un apbūves noteikumus detālplānojuma robežās, plānot risinājumam atbilstošu infrastruktūru un noteikt izmantošanas aprobežojumus. Noslēgt administratīvo līgumu par detālplānojuma teritorijas apbūves kārtību.

Detālplānojuma grafiskā daļa izstrādāta uz pamatnes ar mēroga noteiktību 1:1000 (LKS-92 koordinātu sistēmā).

### **Teritorijas pašreizējais raksturojums un izmantošana**

Detālplānojuma pamatojums ir Garkalnes novada teritorijas plānojuma prasību ievērošana. Saskaņā ar Garkalnes novada teritorijas plānojumu 2009.-2021. gadam detālplānojuma teritorijā ir atļauta savrupmāju dzīvojamās apbūves (DzS), rekreācijas (A) un meža ar ekoloģiskas nozīmes funkciju (E) teritorijām noteiktā izmantošana.

Kā vides riska teritoriju zemes vienība raksturojas ar jēdzienu - ugunsbīstama mežu teritorija.

Detālplānojuma teritorijas robežas noteiktas ar 2013. gada 29. janvāra Garkalnes novada domes lēmuma (sēdes protokols Nr.1, 2§) „Par detālplānojuma izstrādes uzsākšanu zemes vienības „Lielā Jūgezera mežs” darba uzdevumu. Saskaņā ar darba uzdevumu un īpašuma tiesības apliecinājošiem dokumentiem detālplānojuma teritorijas kopējā platība 25 700 m<sup>2</sup>.

Starp Jūgu purvu un Bukultiem izvietotajā detālplānojuma teritorijas austrumu pusē atrodas Līņu ezers, kurš kopā ar Lielo un Mazo Maku ezeru veido nozīmīgu apkārtnes ūdens baseinu grupu. Valsts ģeoloģijas dienests ezeru no hidroloģiskā režīma raksturo kā bez noteces ūdens tilpni, kurā ieplūst trīs grāvju ūdeņi. Ezera baseins atrodas pie kāpām pārpurvotā ieplakā ar vidējo dziļumu 0,3 metri, bet tā maksimālais dziļums sasniedz 1.3 metrus.



Valsts sabiedrība ar ierobežotu atbildību "Latvijas Vides, ģeoloģijas un meteoroloģijas centrs" savā 2013. gada 17. oktobra vēstulē apstiprina faktu, ka sniegt informāciju par Līņezera maksimālo ūdens līmeni ar 10% pārsniegšanas varbūtību nav iespējams.

Ezera sausās smilšainās ZA krasta nogāzes raksturojas ar zemu aizaugušu ūdens līniju. Ezera rietumu mala ir aizaugusi, purvainā un nepieejama. Tā ziemeļu - rietumu piekrastes veģetācijā dominē elši. 2013. gada 12. martā Valsts vides dienesta Lielrīgas reģionālā vides pārvalde ir uzsākusi Līņezera gultnes tīrīšanas un krasta labiekārtošanas ietekmes uz vidi sākotnējās izvērtēšanas procesu. Pēc detālpilānojuma apstiprināšanas VSIA "Meliorprojekts" izstrādās ezera attīrīšanas un padziļināšanas darbu projektu.

Detālpilānojuma ziemeļu puse robežojas ar notekgrāvi.

Detālpilānojuma teritorijas austrumu puses robežu veido meža ceļš, notekgrāvji un līnija, kura šķērso meža 155 kvartāla 13 nogabalu.

Dienvidu robeža novilkta pa meža stigu starp 154 un 162 kvartāliem un tās turpinājumu līdz meža ceļam.

Detālpilānojumu no visām pusēm aptver SIA „Rīgas meži” īpašumi.

Apskatāmajā teritorijā neatrodas vides riska teritorijas un objekti, nav konstatēti derīgie izrakteņi, nav aizsargājama dabas teritoriju un objektu.

### ***Teritorijas ainavu izvērtējums***

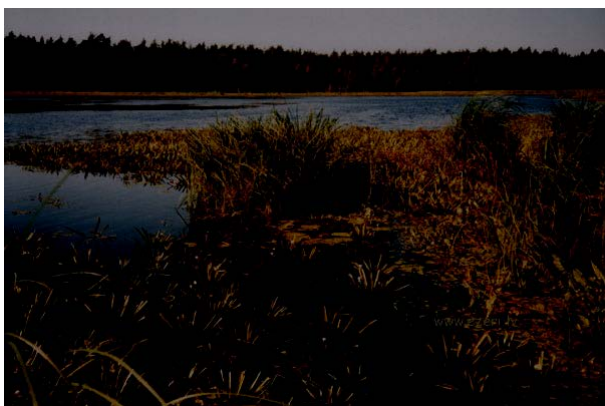
Detālpilānojuma teritorijas ainavu šobrīd veido trīs dominējošie elementi: Līņezers (kā nozīmīgs ainaviskā fona faktors), mežaudze un reljefs, ko nākotnē būtiski papildinās un ietekmēs teritorijā noteiktā blīvā apbūve (gan ēkas, gan ielas).

Neapšaubāmi Līņezers un ģeomorfoloģiskais faktors – zemes forma lielos vilcienos paliks nemainīgi lielumi un saglabās savu statusu ainavas kompozīcijā. Struktūra, ko veido teritorijas reljefa forma, tikai daļēji nosaka ainavas raksturu.

Liela nozīme ainavas veidošanā ir un būs mežaudzei (blakus attēlā redzama shēma ar detālpilānojuma realizācijas gaitā saglabājamām koku grupām) un arī apbūves arhitektoniskajiem risinājumiem. Pēdējie var izrādīties dominējoši.

Par augstvērtīgu estētisku apkārtējās vides kompozīciju jāuzskata ainavas, kurās pastāv harmonija starp dabas un cilvēku veidotiem ainavas elementiem, kā arī ir relatīvi liela vizuālā daudzveidība un harmonija dabas ainavā, objektā ir jāveic būtiski pasākumi teritorijas ainavas kvalitātes uzlabošanai:

- 1) Maksimāli saglabat esošos kokus (skatīt shēmu);
- 2) Pamatojoties projekta iestrādēm, tā saturu un noteiktajām meža zemes transformācijas robežām atjaunot ar SIA „Rīgas meži” speciālistiem saskaņotus koku stādījumus;



- 3) Likvidēt haotiski iebrauktos ceļus un iestaigātās gājēju takas;
- 4) Saglabāt esošās reljefa formas un
- 5) Plānojamā teritorijā, izstrādājot tehniskā projekta risinājumus, nepieciešams nodrošināt vizuāli augstvērtīgu vides ekspozīciju.

### **Teritorijas attīstības mērķi un uzdevumi**

Zemes vienības „Lielā Jūgezera mežs” daļas, kadastra apzīmējums 8060-01-0494-8001 attīstības bāze ir apbūves veidošana atbilstoši atļautajai teritorijas izmantošanai un tehniski – ekonomiskajiem nosacījumiem. Plānotās teritorijas izmantošanas zonējumi

Galvenie plānotās teritorijas attīstības mērķi:

- ✓ Nodrošināt teritorijas racionālu izmantošanu, lai veicinātu līdzsvarotu Garkalnes novada teritorijas ekonomisko attīstību un saglabātu plānojamās teritorijas vidi atbilstošu ilgtermiņa prioritātēm un attīstības virzieniem;
- ✓ Garantēt zemes īpašnieka tiesības izmantot un attīstīt viņam piederošo teritoriju saskaņā ar Garkalnes novada teritorijas plānojumu 2009.-2021.adam un Teritorijas izmantošanas un apbūves (galīgā redakcija) saturu un dotā detālplānojuma nosacījumiem;
- ✓ Izveidot plānojamā teritorijā nepieciešamo infrastruktūru, nodrošinot kvalitatīvu un piemērotu vidi dzīvošanai, tūrismam un atpūtai.
- ✓ Veicot iepriekš minētās darbības un plānojot būvobjektus panākt to organisku iekļaušanos vidē, pēc iespējas izmantojot vietējos materiālus (baļķus, niedres, mālu, granti) veidot vidi piemērotas un raksturīgas būves un komunikācijas.

Plānojums detalizē Garkalnes novada teritorijas plānojumu 2009.-2021.adam un apbūves noteikumus konkrētā teritorijā – Zemes vienības „Lielā Jūgezera mežs” daļai, kadastra apzīmējums 8060-001-0494-8001, nosakot:

- ✓ prasības ar detālplānojumu noteiktajai teritorijas pamatvienībai;
- ✓ detālplānojuma teritorijā iekļauto ielu sarkanās līnijas;
- ✓ konkrētas prasības būvēm un to izvietojumam īpašuma robežās;
- ✓ apgrūtinājumus un aizsargjoslas;
- ✓ īpašumu inženiertehnisko nodrošinājumu;
- ✓ transporta kustības shēmas;
- ✓ detālplānojuma realizācijas kārtību un
- ✓ adresācijas priekšlikumu.

Detālplānojuma priekšlikums paredz plānojuma teritorijas sabalansētu un līdzsvarotu attīstību cilvēku intensīvas darbības rezultātā būtiski iespaidotā ainaviskā dabas vidē, plānojot apbūves telpisko struktūru, lai radītu, atpūtas, tūrisma un rekreācijas attīstības iespējas Līgezera piekrastes teritorijā, paredzot apbūves attīstības iespējas, pēc iespējas maksimāli saglabājot augošos kokus, ūdensteces un reljefu.

Detālplānojums paredz veicināt teritorijas attīstību, rosinot atsevišķas vietas ezera piekrastē izmantot intensīvāk un daudzveidīgāk, apbūves objektus plānojot rekreācijas rakstura izmantošanai, attīstot tūrisma infrastruktūru, saglabājot vides dabiskumu, paredzot atpūtas iespējas.

### **Vides telpiskā organizācija**

Vides telpiskā organizācija paredz dabiskās vides, apbūves struktūras un publiskās ārtelpas mijiedarbību. Detālplānojums paredz apdzīvojamā struktūras integrāciju meža ainavā, veidojot meža parka apbūvei raksturīgu vidi.

Detālplānojuma teritorijas vides telpiskā organizācija plānota, lai veidotu pamatu apbūves teritorijas ilgtspējīgai, sabalansētai un līdzsvarotai attīstībai, kvalitatīvas dzīves vides (transporta un tehniskās infrastruktūras, arhitektoniski telpiskās vides, dabas ainavas, tūrisma infrastruktūras, sadzīves un atpūtas funkciju) nodrošināšanai, lai samazinātu ietekmi uz dabiskās vides kvalitāti, kā, piemēram, nenoplicinātu ainavu un paredzot

pasākumus antropogēnās slodzes samazināšanai.

Apdzīvojumu struktūra veidota kā galvenā sabiedrības telpiskās struktūras komponente, kas vienlaikus atspoguļo cilvēka iedarbību uz dabas vidi. Apdzīvojuma struktūras veidošanā ņemti vērā dažādi faktori, kā, piemēram, teritorijas dabas apstākļi, demogrāfiskie, sociālie un citi procesi. Apdzīvojuma struktūru teritorija raksturo attīstības potenciāls, savstarpējās funkcionālās saiknes, kā arī saiknes ar darbavietu izvietojumu, pakalpojumu pieejamību, izglītības un aprūpes iestāžu organizāciju.

Izvērtējot teritorijas attīstības iespējas, detālplānojuma risinājums paredz lineāru, kompaktu (koncentrētu) apdzīvojuma telpiskās struktūras attīstību.

Detālplānojums paredz plānojuma teritorijas izmantošanu apbūves struktūras attīstībai, *saglabājot Līņezera piekrastes teritoriju kā atklātu ārtelpu tūrisma infrastruktūras, atpūtas un rekreācijas vajadzībām.*

Detālplānojuma vides telpiskā organizācija izmantošana plānota atšķirīgiem plānotās (atļautās) zemes izmantošanas galvenajiem veidiem:

#### APDZĪVOJUMA STRUKTŪRA

savrupmāju dzīvojamās apbūves teritorijas;  
rekreācijas teritorija;  
inženiertehniskās apbūves teritorijas.

#### PUBLISKĀS ĀRTELPAS STRUKTŪRA

meža teritorijas, t.sk. mežs ar ekoloģiskas nozīmes funkciju, gājēju/velosipēdistu ceļš;  
ielu un autostāvvietu teritorijas;  
atpūtas bāzes teritorija;  
pludmale,skvēri, tauvas joslas un ar tām saistītās teritorijas.

#### **Vide**

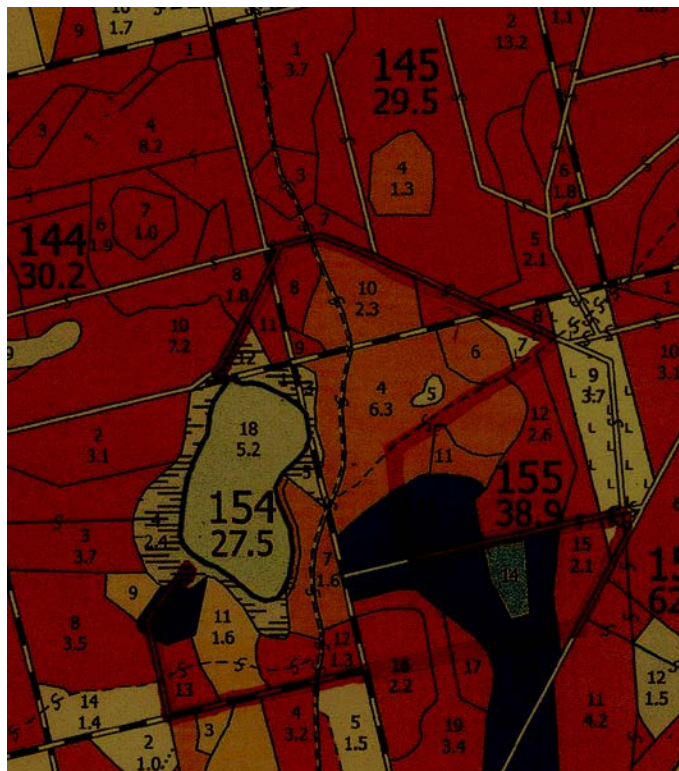
Plānojums neatrodas īpaši aizsargājamā dabas teritorijā. Plānojuma teritorijai piemīt pietiekami augsts ainaviskās vides potenciāls ar mežu, reljefu (ieplakām) tajos ieskaitu ezeru (Līņezers) un mākslīgām ūdenstecēm.

Dabiskā vide cilvēku neorganizētās rīcības rezultātā (haotiski iebrauktie meža ceļi, aizaugšanai un pārpurvošanai pakļautais Līņezers, kārkliem aizaugušie kūdreņi, zemeszemes izmaiņas mehāniskās darbības rezultātā u.c.) ir zaudējusi daļu no sava nozīmīguma. Teritorija neapbūvēta, tās lielāko daļu aizņem meži (22.91 ha). Zemes lietošanas veidu eksplikācija:

Zemes platība (ha)	Meži (ha)	Krūmāji (ha)	Purvi (ha)	Zem ūdeņiem (ha)	Zem ceļiem (ha)	Pārējās zemes (ha)
25.70	22.91	0.32	0.62	0.45	1.02	0.38

SIA „Rīgas meži” Juglas-Garkalnes mežniecības Garkalnes iecirkņa 144., 145., 154. un 155. kvartālu teritorijas mežaudzes atbilst saimnieciskajiem mežiem, kur jau ir veikta un arī nākotnē plānota mežsaimnieciskā darbība. Mežaudzes veido sauseņu meži (meža augšanas tips – mētrājs un lāns), purvaiņu meži (mežu augšanas tips – niedrājs) un nosusinātie meži (meža augšanas tips – mētru bārenis, mētru un šaurlapju kūdrenis).

Pasūtītājs SIA „Līņezers” ir saņēmis atzinumu par mežu biotopiem un vaskulāro augu sugām īpašumā ar kadastra apzīmējumu 8060 001 0494 8001. Apsekošana ir veikta 2012. gada 20. oktobrī un vaskulāro augu, ķērpju, mežu un virsāju, purvu, zālāju, jūras piekrastes biotopu eksperte Inga Straupe (sertifikāts Nr. 022) konstatējusi, ka teritorijā nav konstatēti Latvijā īpaši aizsargājami biotopi, īpaši aizsargājamās ķērpju un vaskulāro augu sugas, ķērpju un vaskulāro augu sugas, kurām veidojami mikroliegumi, kā arī Eiropas Savienības aizsargājami biotopi. Dokuments atrodams detālplānojuma 2. sējumā.



Detālplānojuma teritorijai blakus esošā Līņezera vides raksturojums atrodams iepriekšējā sadaļā - Teritorijas pašreizējais raksturojums.

Detālplānojuma izstrādes teritorijas ģeoloģiskās vērtības nav apzinātas un pētītas.

Detālplānojuma izstrādes ietvaros, saskaņā ar darba uzdevuma 6.8. punkta prasībām, sagatavots eksperta hidroloģiskais atzinums par plānojuma teritorijas virszemes ūdeņu stāvokli, savākšanas un novadīšanas risinājumiem. Dokuments atrodams detālplānojuma 2. sējumā.

Saskaņā ar VMD Rīgas reģionālās virsmežniecības 2013. gada 27. marta nosacījumu Nr.VM 5.7-7/498 p.2 prasību vides eksperts ornitologs ir veicis plānotās darbības ietekmes izvērtējumu uz aizsargājamo putnu sugas mikrolieguma teritoriju un piemērojamām darbībām traucējumu mazināšanai. Dokuments atrodams detālplānojuma 2. sējumā.

Saskaņā ar VMD Rīgas reģionālās virsmežniecības 2013. gada 27. marta nosacījumu Nr.VM 5.7-7/498 p.2 prasību vides eksperts entomologs ir veicis plānotās darbības ietekmes izvērtējumu un piemērojamām darbībām traucējumu mazināšanai. Dokuments atrodams detālplānojuma 2. sējumā.

*Vispārējās prasības vides aizsardzībai.* Būvdarbu laikā ir jāveic visi nepieciešamie pasākumi, lai nodrošinātu dabas aizsardzības likumu un noteikumu izpildi. Nav pieļaujama apkārtējās vides piesārņošana.

Būvdarbi organizējami un veicami tā, lai kaitējums videi būtu iespējami mazāks. Pirms zemes darbu uzsākšanas, kā arī veicot planēšanas darbus būvlaukumā, noņemama derīgā augsnes kārtā un nebojāta uzglabājama tālākai izmantošanai.

*Vides aizsardzības pasākumi būvlaukumos.* Ir jāpielieto tādas būvniecības metodes, kuras nepiesārņo zemi, ūdeni un gaisu jebkurā teritorijā. Jānodrošina gruntsūdeņu, lietus ūdeņu, notekūdeņu u.c. novadīšanu, nekaitējot apkārtējai videi. Nav pieļaujama ūdens (arī attīrīta) novadīšana no būvlaukuma pašteses ceļā un nesagatavotās gultnēs. Ūdens atklātās novadīšanas veids un novadgrāvju sistēma jāparedz darbu veikšanas projektā.

Būvdarbu veikšanas procesā nav pieļaujama saglabājamo koku bojāšana. Koku aizsardzības pasākumi jāparedz darbu veikšanas projektā. Veicot grunts pastiprināšanu, novēršama pazemes gruntsūdeņu un atklāto ūdenstilpju piesārņošana. Nepieciešamie pasākumi jāparedz darbu veikšanas projektā. Būvdarbu procesā var mainīt dabisko reljefu un hidroģeoloģiskos apstākļus (piemēram, aizbērt grāvjus, izrakt nelielus dīķus, ierīkot drenāžu), ja pēc saskaņošanas ar Valsts vides dienesta reģionālo vides pārvaldi minētie pasākumi paredzēti būvprojektā vai ja to nosaka ģeotehniskā kontrole (ģeotehnisko darbu kopums, ko veic būvniecības gaitā, lai noskaidrotu būvprojekta atbilstību faktiskajiem ģeotehniskajiem datiem un, ja nepieciešams, to koriģētu).

*Būvgruži jādeponē atkritumu izgāztuvēs.*

*Būvmateriālu transportēšana.* Gar būvmateriālu transportēšanas ceļiem, jāveic piesardzības pasākumi, kas ierobežo trokšņa, smaku, vibrāciju u.c. kaitīgo faktoru ietekmi uz cilvēkiem un dabu. Birstošos būvmateriālus un būvgružus drīkst pārvadāt tikai segtās automašīnās. Transportēšanas laikā jārespektē vietējo iedzīvotāju klātbūtne.

### **Grunts un hidroģeoloģiskie apstākļi**

Pēc ģeomorfoloģiskās klasifikācijas detālplānojuma teritorija ietilpst Piejūras zemienes Rīgas līdzenumā.

Teritorijas augstākā līmeņa daļas griezumus raksturojas sekojoši:

- ✓ tehnogēnie nogūlumi – mazmitra labi sablīvēta smiltis sajaukta ar augsni (līdz 0,2 metru dziļumam);
- ✓ eolie nogūlumi – dzeltena sīkgraudaina smiltis (no 0,2 līdz 1,80 metriem); eolie nogūlumi – pelēki dzeltena smalkgraudaina smiltis (virs 1,80 metriem).

Eolo nogūlumu slāņa papildus raksturojums: putekļains, mazmitrs, vidēji blīvs smiltis slānis (slāņa biezums 1,6 – 2 metri), kam seko vidēji blīvas smalkas smiltis slānis (atsegtais slāņa biezums 1,2 metri).

Šajā teritorijas daļā pastāvēs gruntsūdens līmenis 3 metru dziļumā netika atklāts.

Teritorijas ģeotehniskie apstākļi – vienkārši. Pēc būvniecības normatīviem ģeotehnisko apstākļu sarežģītības pakāpe – trešā.

Teritorijas zemākajā daļā ģeoloģisko griezumus līdz 5 metru dziļumam veido kvartāra nogūlumi. No zemes virspuses slāni ar biezumu no 0,7 līdz 2 metriem veido biogēnie nogūlumi – tumši brūna kūdra ar labi sadalīušos organisku. Zemākos slāņus veido pelēka sīkgraudaina smiltis, vietām mālaina vai dūņaina, dažviet teritorijā aluviālie nogūlumi pārstāvēti ar pelēku putekļainu smilšmālu ar tievājm, sīkgraudainas smiltis starpkārtām.

Gruntsūdens līmenis piemērīts 0,00 metru dziļumā no zemes virsmas. Līmenim sezonālās svārstības 0,5 metru robežās no zemes virsmas. Gruntsūdens plūsma vērsta rietumu virzienā.

Ģeotehnisko apstākļu sarežģītības pakāpe – otrā, kas raksturojama kā sarežģīta.

Par pamatni projektējamām būvēm var kalpot tikai vidēji blīvās smiltis slāņi to fizikāli



– mehānisko īpašību robežās.

Grunts caursalšanas dziļums:

- ✓ ar maksimāli iespējamo atkārtotāšanās biežumu reizi 2 gados (varbūtība 50%) 0,85 metri;
- ✓ ar maksimāli iespējamo atkārtotāšanās biežumu reizi 10 gados (varbūtība 10%) 1,15 metri;
- ✓ ar maksimāli iespējamo atkārtotāšanās biežumu reizi 100 gados (varbūtība 1%) 1,30 metri.

### ***Detālplānojuma risinājumu ietekme un saistība ar blakus teritorijām***

Saskaņā ar Garkalnes novada teritorijas plānojumu 2009.-2021. gadam projektējamā teritorija atrodas vietā, kur plānota apdzīvotas ainavas vide, kas atbilst detālplānojumā paredzētajam zemes atļautās izmantošanas veidam. Vide, kurā dominē mežs, ezers veido patīkamu ainavu kontekstā ar savrupmāju dzīvojamo apbūvi un rekreācijas objektiem. Tiks sakopti ezera aizaugušie krasti, maksimāli saglabāti esošie koki. Pēc ekspertu atzinumiem esošajai ekoloģiskajai sistēmai netiks radīti nozīmīgi postījumi.

Jārēķinās ar faktu, ka Bukultos noteiktā Ādažu ielas posmā palielināsies satiksmes intensitāte, kura celtniecības gaitā būs regulējama, novirzot kravas transportu pa alternatīvām piebrauktuvēm.

Izstrādājot tehnisko projektu, jāatrisina detālplānojuma teritorijas piebraucamā ceļa/ielas un Ādažu ielas pieslēguma mezgls.

Piebraucamā ceļa šķērsojums ar plānoto ātrsatiksmes ceļu Rīga – Ādaži – Lilaste paredzēts tunelī. Tuneļa novietne var tikt precizēta minētā apvadceļa tehniskā projekta izstrādes gaitā.

Detālā plānojuma risinājumā, izvietojot perspektīvo apbūvi, maksimāli tiek saglabāti esošie koki.

Detālais plānojums paredz arī publiski pieejamu rekreācijas teritoriju Līņezera apbūves plānotajā perimetrā.

### ***Riski***

Plānojuma ieviešanas rezultātā radītās ietekmes var iedalīt īslaicīgajās, un ilglaicīgajās ietekmēs. Īslaicīgās ietekme ir saistīta ar detālplānojuma realizāciju, ko īsteno būvniecības procesā. Ilglaicīgā ietekme ir saistīta ar detālplānojuma realizācijas rezultātā iespējamām ekosistēmas izmaiņām, kā, piemēram, virsūdens novadīšanas sistēmas pārkārtošanu, antropogēnas slodzes pieaugumu uz teritoriju, krasta izmaiņām un tamlīdzīgi.

Detālplānojums paredz plānot nekustamā īpašuma racionālu izmantošanu, līdzsvarojot attīstības mērķus, saglabājot ainaviskās un dabas vērtības, lai nodrošinātu kvalitatīvu dzīves vidi cilvēkam un sabiedrībai kopumā. Detālplānojuma piedāvā videi un ainavai draudzīgus teritorijas attīstības risinājumus

Kvalitatīva dzīvojamā vide veicina attīstību. Attīstības priekšnoteikums ir līdzsvarotas un harmoniskas attiecības starp sociālām vajadzībām un apkārtējo vidi.

Detālplānojums izstrādāts, lai nodrošinātu plānojamās teritorijas ilgtspējīgu un sabalansētu attīstību ņemot vērā teritorijas vides bioloģisko daudzveidību, ainaviskās īpatnības, kā, piemēram, meži, ūdensteces, pludmales, to pieejamība u.c. vērtības.

Detālplānojums paredz maksimāli saglabāt atsevišķi augošus kokus un koku grupas.

Detālplānojums paredz teritorijas apbūves struktūras, publiskās ārtelpas, transporta infrastruktūras un satiksmes organizācijas risinājumu, kas veicinātu ainaviskās vides pamatvērtību saglabāšanu un dabiskumu:

1) nodrošinot drošu un veselību neapdraudošu vidi pašreizējai un nākamajām paaudzēm;

2) veikt pasākumus bioloģiskās daudzveidības saglabāšanā un ekosistēmu aizsardzībā;

3) sabiedrībā attīstīt atbildīgu attieksmi pret dabas resursu izmantošanu, lai paaugstinātu resursu izmantošanas efektivitāti.

Detālplānojums paredz plānojuma teritorijas ierobežotas un sabalansētas attīstības iespējas tūrisma attīstībai, līdzsvarotām ar vides aizsardzības, sociālajiem un ekonomiskiem mērķiem.

Detālplānojums paredz degradēto un pārpurvoto ar krūmājiem un mazvērtīgiem kokiem aizaugušās ieplakas ekoloģiskās sistēmas atjaunošanu un nodrošināt turpmākās izmantošanas iespējas, kā arī veikt likumīgu un ierobežotu teritorijas uzbēršanu (kolmatēšanu).

Piesārņotās un potenciāli piesārņotās vietas un objekti detālplānojuma teritorijā neatrodas.

### ***Detālplānojuma risinājumu pamatojums un apraksts***

Detālplānojuma risinājumā veidota jauna telpiska vide, kas pieejama pēc iespējas lielākam cilvēku lokam. Jaunā ainava, kurā saplūst dabiskie un mākslīgie elementi, rada attiecīgās vietas identitāti, teritorija pārtop par labiekārtotu parku, šādi Garkalnes novadu bagātinot ar jaunu augsta standarta dzīvojamo teritoriju līdz ar telpu un resursiem rekreācijas aktivitātēm.

Teritoriju veido secīgi savienotas zonas, ko rada telpiskais plānojums, kas sakārto un savstarpēji sasaista sabiedrisko un privāto zonu, pielāgojoties aktivitātēm un funkcijām. Līdzīgi impulsi ietekmē šī tīkla profilu – apbūves augstumam tuvāk Līņezeram ir jābūt zemākam un tam jāpalielinās ēkām, kuras izvietotas tālāk no ezera krastiem.

Ēku konfigurācija ir atšķirīga, saglabājot vispārējo kompozīcijas shēmu, iekļaujoties kopējā ainavā. Alternatīvus apbūves risinājumus un to tipoloģiju ir iespējams koriģēt sīciņu un tehniskā projekta īstenošanas gaitā, atkarībā no mājokļu tirgus attīstības.

Detālplānojuma uzdevums formulēts kā pienākums sabalansēt teritorijas apbūves iespējas ar publiskās ārtelpas funkcijām, nodrošinot teritorijas brīvu izmantošanu.

Publiskās ārtelpas teritorijas izmantošana Līņezera piekrastē paredzēta peldvietu izveidei.

Detālplānojums paredz attīstīt tādu publisko infrastruktūru kā ielu tīklu. Teritorijā saglabāta vienota telpiskā kompozīcija un izstrādāts ainavas struktūrai organiski atbilstošs vienots ielu tīkls. Lai izveidotu optimālu apdzīvojuma struktūru, detālplānojumā iecerēts publiskās ārtelpas teritorijā iekļaut gan maģistrālās, gan arī ielas, kuras nodrošina piekļuvi atsevišķiem īpašumiem.

Detālplānojuma teritorijā publiskā ārtelpa risināta ievērtējot apbūves struktūru, esošās ainaviskās vērtības, t.sk. vides īpatnības un atšķirības.

Bez detālplānojuma risinājumiem papildus ir nepieciešama publiskās ārtelpas ainaviskās vides ainavas, labiekārtojuma un pludmales zonējuma projektu izstrāde, kas ietvertu publiskās ārtelpas veidošanas risinājumus, nosacījumus teritorijas labiekārtojuma izveidei.

No sociālās infrastruktūras aprēķiniem secināms, ka detālplānojuma teritorijā, ja tiek realizēta apbūve visā teritorijā, nav nepieciešami lieli sociālās infrastruktūras objekti. Taču to apjoms izvērtējams kontekstā ar apkārtējo teritoriju attīstību, jo atsevišķu objektu būvniecība detālplānojuma teritorijā nav iespējama, ja netiek nodrošināts pietiekams iedzīvotāju skaits.

### ***Satiksmes nodrošinājums***

Detālplānojuma teritorija atrodas apmēram 2 kilometru attālumā no Bukultu ciemata centra, kas raksturojas kā izolēta apdzīvota vieta.

Ņemot vērā detālplānojuma teritorijas novietojumu, tiek pieņemts, ka autotransportam teritorijas attīstībā būs svarīga loma.

Plānotajā teritorijā transporta kustība tiek nodrošināta pa maģistrālo ielu, kura



pieslēdzas Bukultos Ādažu ielai un papildus saglabā esošo transporta plūsmas nodrošinājumu detālplānojuma teritorijas ziemeļu un austrumu virzienos. Plānotais maģistrālās ielas platums 6 metri (sarkanās līnijas 20 metri).

Piekluve atsevišķiem īpašumiem tiek nodrošināta pa vietējas nozīmes ielām (brauktuvju platums 5,5 metri un sarkanās līnijas 12 metri).

Ezera piekrastē un sporta laukumu (nav plānoti lieli pasākumi) tuvumā ir plānotas automašīnu stāvvietas.

Gājēju kustībai tiek izbūvētas apgaismotas ietves. Gājēju ceļi ir atdalīti no brauktuvēm ar apstādījumu joslu, lai nodrošinātu to, ka ceļi ir drošāki un klusāki. Ietves ir apvienotas ar velosipēdistu celiņiem (kopējā platība 2,5 metri). Projekts ir iezīmējis skaidru riteņbraucēju celiņu sistēmu, kas savieno to ar apkārtējām teritorijām. Veloceliņa izvietojums rada papildus priekšrocības, paver iespējas meža zonas izmantošanu atpūtai vasarā un ziemā. Ļaus to izmantot atpūtai un dabas takām, kā arī sporta aktivitātēm, piemēram, skriešanai un slēpošanai.

### ***Elektroapgāde***

Zemes vienības „Lielā Jūgezera mežs” daļai, kadastra apzīmējums 8060-001-0494-8001 detālplānojumā plānoto ēku un ielu apgaismojuma elektroapgāde tiek risināta saskaņā ar AS ”Sadales tīkls” 2013. gada 8. aprīlī izsniegtajiem nosacījumiem. *Perspektīvā objekta elektroenerģijas maksimālā patērētāju slodze 1200 kW.*

Ir paredzēta vieta konteinera tipa transformatora, elektrosadales un uzskaites skapju izbūvei.

Kabeļu un iekārtu izvietojums atbilst Aizsargjoslu likumam, Ministru kabineta noteikumiem Nr.1069 „Noteikumi par ārējo inženierkomunikāciju izvietojumu pilsētās, ciemos un lauku teritorijās”, LBN un institūciju izsniegto tehnisko noteikumu prasībām.

Elektroapgādes kabeļi tiek guldīti piebraucamā ceļa nomalē un to novietojums atbilst Aizsargjoslu likuma prasībām. Nepārtrauktam elektroapgādes nodrošinājumam plānots izbūvēt pa diviem 20 kV un 0,4 kV kabeļiem.

Elektrotīklu tehniskais projekts izstrādājams atsevišķi, saskaņā ar AS „Latvenergo” Sadales tīkla Centrālā reģiona projektēšanas uzdevumu.

### ***Ūdensapgāde un kanalizācija***

Detālplānojums paredz centralizētas ūdensapgādes un kanalizācijas sistēmas izbūvi. Atsevišķi saimnieciskās kanalizācijas maģistrālā tīkla un arī sadalošo cauruļvadu (dēļ reljefa) posmi tiek plānoti kā kanalizācijas spiedvadi. Kanalizācijas un ūdensvada trases no detālplānojuma teritorijas virzās pa Bukultu ciemata perifērijas ielām ar pieslēgumu Ādažu ielā izvietotajiem centralizētajiem tīkliem.

### ***Lietus ūdeņi***

Projektējamajā teritorijā ir paredzēts veidot ielas, trotuārus un veloceliņus ar atbilstoša slīpuma cieto segumu un lietus ūdeni novirzi grāvī un zālājā.

No ēku jumtiem lietus ūdens var tikt iesūcināts gruntī.



### **Apkure**

Ēku apkure un siltā ūdens sagatavošana ir plānota kā videi draudzīga kombinēta sistēma: centrālapkures katls ar šķeldu vai skaidu briketēm, ar malku kurināmi kamīni. Papildus siltumenerģijas un elektroenerģijas ieguvei var tikt ierīkota ar granulām darbināma mini koģenerācijas iekārta (Sunmachine), kuras saražotā jauda, patērējot stundā 3 kg skaidu briketes, sadalās sekojošās proporcijās: 3 kW elektroenerģija un 10,5 kW siltums un iekārtas saules enerģijas izmantošanai siltā ūdens sagatavošanas procesā.

Enerģijas ieguvē netiks izmantoti siltumsūkņi un vēja ģeneratori.

### **Gāzes apgāde**

Saskaņā ar AS „Latvijas Gāze” 2013. gada 12. marta detālplānojuma izstrādes nosacījumiem Nr. 27.4-2/988, sagatavotajā detālplānojumā ir paredzēta perspektīvā sadales gāzes vada ar spiedienu līdz 0,4 MPa novietne projektējamo ielu sarkanajās līnijās atbilstoši 2004. gada 28. decembrī izdotajiem Ministru Kabineta noteikumiem Nr.1069 „Noteikumi par ārējo inženierkomunikāciju izvietojumu pilsētās, ciemos un lauku teritorijās”. Paredzēta gāzes pievadu ar spiedienu līdz 0,4 MPa izbūve katram patērētājam atsevišķi.

### **Sakaru komunikācijas**

Sakaru komunikācijas tiks ierīkotas atbilstoši „Lattelekom” 2013. gada 28. februāra tehnisko noteikumu Nr. 37.7- 5/2209/1058 prasībām. Pastāv iespēja pievienoties esošajiem kabeļiem Bukultos, Ādažu ielas rajonā. Detālplānojumā ir paredzētas vietas sakaru sadales punktu ierīkošanai.

### **Meliorācijas sistēma**

Detālplānojuma teritorijā tiek saglabāti esošie grāvji.

Virszemes ūdeņu savākšanu un uzkrāšanu nodrošina esošā un jaunveidojamā meliorācijas grāvju sistēma. Īpaša uzmanība tiek pievērsta teritorijas zemākajai daļai (skatīt DP-9).

Grāvji gar piebraucamā ceļa nomali tiek plānoti tikai līdz teritorijas dabīgās nogāzes pamatnei.

Grāvju un piebrauktuves šķērsojuma vietās tiek ierīkotas tipveida caurtekas (ar laukakmeņu galu nostiprinājumiem).

Teritorijas nosusināšanai nepieciešamības gadījumā var veidot drenāžas sistēmu.

Sistēmas ekspluatācijas darbu netraucētu izpildi nodrošina 10 metrus plata meliorācijas sistēmu aizsargjosla.

Meliorācijas sistēmu pārkārtošanas projekts jāizstrādā sertificētam speciālistam. Atbilstoši VSIA „Zemkopības ministrijas nekustamie īpašumi” nosacījumiem detālplānojuma izstrādei. Pirms jaunu objektu projektēšanas ir jāpieprasa un jāsaņem to realizācijai nepieciešamie tehniskie noteikumi.

Kopējo esošās meliorācijas sistēmas stāvokli un detālplānojumā ietverto meliorācijas risinājumu kvalitāti un priekšlikumus raksturo hidromelioratīvajā būvniecībā sertificētā eksperta slēdziens un priekšlikumi, kas ietverti 2.sējuma dokumentu kopā un grafiski attēloti rasējumā DP-9.

### **Ugunsdrošība**

Detālplānojumā teritorijā paredzētie piebraucamie ceļi ir veidoti tā, lai ugunsdzēsēju transports varētu tieši piekļūt katrai no projektā paredzētajām ēkām.

Ugunsdzēsības vajadzībām paredzēts izbūvēt jaunu ūdens ņemšanas vietu pie esošā meliorācijas grāvja Dūņu un Dumbrāja ielu krustojumā. Ūdens ņemšana paredzēta no dzelzsbetona grodu akas DN1500. Ūdens ņemšanas akas paredzēts nostiprināt ar laukakmeņiem, ierīkot akmens-šķembu piebrauktuvi. No ūdens ņemšanas vietas līdz grāvim

izbūvēt Uporen D250 cauruli, ar restēm pie ieplūdes. Paredzēts ierīkot ugunsdzēsības mašīnu apgriešanas laukumu.

Ugunsdzēsības ūdens ņemšanas vieta jāuztur kārtībā un uzturēšanas pasākumi jārealizē teritorijas apsaimniekotājam.

Ēku projekti un to tehniskais nodrošinājums risināts pilnā atbilstībā Ministru kabineta noteikumiem Nr.498 „Noteikumi par Latvijas būvnormatīvu LBN 201-10"”Būvju ugunsdrošība”” un Ministru kabineta noteikumiem Nr.38 „Noteikumi par Latvijas būvnormatīvu LBN 222-99 "Ūdensapgādes ārējie tīkli un būves””.

Ugunsdrošības atstarpes starp būvēm projektā ir ievērotas.

### **Adresācijas princips**

Detālplānojumā piedāvāts maģistrālo ielu nosaukt par Līņezera ielu, bet no jauna veidotajām ielām piešķirt nosaukumus atbilstoši **DP-5** rasējumā attēlotajam risinājumam.

Pie esošajām ielām un jaunveidojamām ielām paredzētajām zemes vienībām tiek piešķirta adrese, ko veido ielas nosaukums un numurs. Ielas kreisajā pusē – nepāra numuri, labajā pusē – pāra numuri (skatīt grafiskās daļas Adresācijas priekšlikumu **DP-5**).

### **Vides pieejamība**

Detālplānojums paredz kvalitatīvas vides izveidošanu publiskajā ārtelpā un publiska rakstura ēkās, nodrošinot vides pieejamību kustību, redzes un dzirdes invalīdiem, kā arī māmiņām ar maziem bērniem un cilvēkiem ar īslaicīgu invaliditāti.

Tā kā detālplānojums neparedz pietiekami detalizētus risinājumus teritorijas labiekārtojumā, nepieciešams izstrādāt atsevišķu labiekārtojuma projektu, kurā risināt sekojošus jautājumus:

- piekļūšanas iespējas pludmalei un peldvietai cilvēkiem ar kustību, redzes un dzirdes traucējumiem;
- teritorijas labiekārtojuma risinājumiem, piebraucamiem, gājēju ceļiem, ietvēm kam jārada iespēja pārvietoties cilvēkiem ar kustību, redzes un dzirdes traucējumiem un jānodrošina kustības drošība;
- atpūtas un rekreācijas vietu izveide, kas pieejama tai skaitā cilvēkiem ar kustību, redzes un dzirdes traucējumiem;
- sabiedriska rakstura ēku iekštelpu iekārtojumam, īpaši invalīdiem paredzētajām sanitāri tehniskajām telpām, kā arī gaitenīiem un evakuācijas ceļiem jābūt speciāli apzīmētiem un marķētiem, kas ļautu brīvi uzturēties, orientēties un pārvietoties cilvēkiem ar kustību, redzes un dzirdes traucējumiem.

### **Detālplānojuma realizācijas apraksts**

Pēc detālplānojuma spēkā stāšanās var uzsākt teritorijas inženiertehnisko sagatavošanu, sākotnēji izstrādājot teritorijas inženiertehniskās sagatavošanas būvprojektu.

Zemesgabalu ģenerālplānu izstrādā, ietverot inženiertīklu plānu shēmas un garenprofilu shēmas, transportu un teritorijas labiekārtojumu.

Lai realizētu detālplānojuma “Lielā Jūgezera mežs” apbūvi, attīstītājam jārealizē sekojoši pasākumi:

1. Ielu un inženierkomunikāciju tehnisko projektu izstrādi saskaņā ar Garkalnes novada Būvvaldes izsniegtajiem plānošanas - arhitektūras uzdevumiem un detālplānojuma risinājumiem. Izstrādājot ielu projektus, paralēli jāizstrādā meliorācijas sistēmu pārkārtošanas projekts.

2. Ielu un Inženierkomunikāciju izbūve saskaņā ar projektiem:

- elektrības tīkli no pieslēguma vietas līdz katram zemesgabalam;
- kanalizācijas tīkls no pieslēguma vietas pie pašvaldības centrālās kanalizācijas tīkla līdz katram apbūves zemesgabalam, Līgums ar Garkalnes novada pašvaldības tīklu

apsaimniekotāju par pieslēgšanos pie centralizētās kanalizācijas komunikācijām,

- ūdensvada tīkls no pieslēguma vietas pie pašvaldības ūdensvada tīkla līdz katram apbūves zemesgabalam, Līgums ar Garkalnes novada pašvaldības tīklu apsaimniekotāju par pieslēgšanos pie centralizētā ūdensvada tīkla,

- ugunsdzēsības ūdens ņemšanas vietas izbūve saskaņā ar detālplānojuma risinājumiem un tipveida mezgliem;

- pēc inženierkomunikāciju un ceļu izbūves līdz šķembu līmenim pamatojoties uz saskaņotiem tehniskajiem projektiem - tiek piešķirtas adreses, veikta Detālplānojumā izdalīto parceļu zemesgabalu precīzā uzmērīšana un ierakstīšana zemesgrāmatās,

- tiek izsniegti Plānošanas/arhitektūras uzdevumi Garkalnes novada Būvvaldē ēku būvniecībai.

- detālplānojumā projektēto ielu izbūvi ar cieto ceļa seguma klājumu (asfalts, bruģis) detālplānojuma attīstītājs veic, kad ir izsniegtas būvatļaujas apbūvējamajiem zemesgabaliem,

- Izbūvēto ielu nodošanu/ pārņemšanu savā īpašumā Garkalnes novada pašvaldība – izskata Administratīvajā līgumā noteiktajos termiņos,

- pārējo komunikāciju, kuras paredz detālplānojuma risinājumi, izbūvi veic jaunie zemesgabalu īpašnieki savstarpēji vienojoties (sakaru kabeļi, gāze).

4. Apbūves teritorijas būvprojektos, Būvvaldei jāizvērtē ēku novietojumu atbilstība esošai ainavai un situācijai.

5. Zemesgabalu apbūve notiek saskaņā ar tehniskajiem projektiem.

6. Detālplānojuma realizācijas kārtība ir saistoša arī jaunajiem īpašumtiesību pārņēmējiem.

### ***Apsaimniekošana***

Par sadzīves atkritumu savākšanu katram jaunizveidotā gruntsgabala īpašniekam jānoslēdz līgums ar atkritumu apsaimniekošanas firmu par sadzīves atkritumu izvešanu. Konteineri savākšanas dienā jānovieto pie īpašuma iebrauktuves vārtiem ielas pusē, bet ikdienā ir jāparedz atkritumu konteineru atrašanās vieta katram īpašniekam savā gruntsgabalā.

Satiksmes infrastruktūras teritoriju ir paredzēts nodot pašvaldības īpašumā savstarpēji vienojoties teritorijas īpašniekam un pašvaldībai. Līdz tam teritorija jāapsaimnieko gruntsgabalu īpašniekiem savstarpēji vienojoties.

### ***Aizsargjoslas un apgrūtinājumi***

Detālplānojumā aizsargjoslas un apgrūtinājumi iestrādāti atbilstoši Aizsargjoslu likumam, Ministru kabineta noteikumiem Nr.1602 „Noteikumi par nekustamā īpašuma objekta apgrūtinājumu klasifikāciju”, 2008. gada 03. jūnija MK noteikumiem Nr.406 "Virszemes ūdensobjektu aizsargjoslu noteikšanas metodika", 2006. gada 05. decembra MK noteikumiem Nr.982 "Enerģētikas infrastruktūras objektu aizsargjoslu noteikšanas metodika", 2006. gada 10. oktobra MK noteikumiem Nr.833 "Ekspluatācijas aizsargjoslu noteikšanas metodika gar ūdensvadu un kanalizācijas tīkliem", 2003. gada 13. maija MK noteikumiem Nr.258 "Noteikumi par ekspluatācijas aizsargjoslu ap meliorācijas būvēm un ierīcēm noteikšanas metodiku lauksaimniecībā izmantojamās zemēs un meža zemēs", 1998. gada 20. oktobra MK noteikumiem Nr.415 "Ekspluatācijas aizsargjoslu gar elektriskajiem tīkliem noteikšanas metodika" un 1998. gada 20. oktobra MK noteikumiem Nr.413 "Ekspluatācijas aizsargjoslu ap gāzes vadiem, gāzes noliktavām un krātuvēm noteikšanas metodika".

*Aizsargjosla gar ezeru (7311050300)* Aizsargjoslu likuma 7. pants. Virszemes ūdensobjektu aizsargjoslas nosaka, ka līdz 10 hektāriem lielām ūdenstilpēm šī aizsargjosla ir ne mazāka par 10 metrus platu strēli. **Tauvas josla nav jānosaka**, ja privātie ūdeņi visā to platībā un tiem piegulošās sauszemes daļa pieder vienam un tam pašam īpašniekam un

zvejas tiesības šajos ūdeņos nepieder valstij. Dabiskās tauvas joslas platums ir: gar privāto ūdeņu krastiem — 4 metri, bet gar pārējo ūdeņu krastiem — 10 metru.

Ūdensnotekas (ūdensteču regulētajiem posmiem un speciāli raktām gultnēm), kā arī hidrotehniskās būves un ierīces uz tās ekspluatācijas aizsargjoslas teritorija meža zemēs (7311040900) 10 metri no grāvja krantes.

Aizsargjosla gar maģistrālo ielu noteikta atbilstoši Garkalnes novada teritorijas plānojumam, Teritorijas attīstības plānošanas likumam un Ministru kabineta noteikumiem Nr.711 "Noteikumi par pašvaldību teritorijas attīstības plānošanas dokumentiem" un atzīmēta zemes gabala plānā kā sarkanās līnijas (projektēta ielas robeža) un būvlandes (līnija, kas nosaka attālumu no sarkanās līnijas līdz apbūvei). Aizsargjoslas teritorija - ielu sarkanās līnijas **platums maģistrālajām ielām ir 20 metri** (7312030100) un **12 metri** (7312030100) vietējās nozīmes ielām.

Ekspluatācijas aizsargjoslas teritorija gar ielu – būvlande ar platumu 6 metri (7312030200).

Aizsargjoslas teritorija gar ūdensvadu (7312010101), ja ūdensvads atrodas līdz 2 m dziļumā, noteikta **3 metru platumā katrā pusē no cauruļvada ārējās malas**. Aizsargjoslu likuma 19. pants un Ministru kabineta 2006. gada 10. oktobra noteikumi Nr.833 „Ekspluatācijas aizsargjoslu noteikšanas metodika gar ūdensvadu un kanalizācijas tīkliem”.

Aizsargjoslas teritorija gar paštecēs kanalizācijas vadu (7312010300) noteikta **3 metriem katrā pusē no cauruļvada ārējās malas**. Aizsargjoslu likuma 19. pants, Ministru kabineta 2006. gada 10. oktobra noteikumi Nr.833 „Ekspluatācijas aizsargjoslu noteikšanas metodika gar ūdensvadu un kanalizācijas tīkliem”.

Aizsargjoslas teritorija gar kanalizācijas spiedvadu, ja tas atrodas līdz 2 metru dziļumam (7312010201), — 3 metri katrā pusē no cauruļvada ārējās malas, bet ja tas atrodas dziļāk par 2 metriem (7312010202), — 5 metri katrā pusē no cauruļvada ārējās malas;

Aizsargjoslas gar elektrisko tīklu kabeļu līnijām (7312050200) platums — zemes gabals un gaisa telpa, ko norobežo nosacītas vertikālas virsmas **kabeļu līnijas katrā pusē 1 metra attālumā no kabeļu līnijas ass**. Aizsargjoslu likuma 16. pants.

Aizsargjoslas gar elektrisko tīklu transformatoru apakšstaciju (7312050500) zemes gabals un gaisa telpa, ko norobežo nosacīta vertikāla virsma **1 metra attālumā ārpus šo iekārtu nožogojuma vai to vistālāk izvirzīto daļu projekcijas** uz zemes vai citas virsmas. Aizsargjoslu likuma 16. pants.

Ipašuma atrašanās īpaši aizsargājamā meža iecirknī (7313110100).

Ceļa servitūta teritorija(7315030100).

Gadījumos, kad vienā vietā pārklājas vairāku veidu aizsargjoslas, **spēkā ir stingrākās prasības un lielākais minimālais platums**. Visu veidu rīcība šajās vietās jāsaskaņo ieinteresētajām institūcijām. Aizsargjoslu likuma 34. pants.

Izstrādājot Korintes ceļam pieguļošās teritorijas apbūves projektu ir jāievērtē Ministru kabineta noteikumi Nr.16 “Trokšņa novērtēšanas un pārvaldības kārtība” un LBN 016-11 “Būvakustika” prasības.

Arhitekta

**Valda Lasmane**